

**Programmi di attività delle organizzazioni di operatori del settore oleicolo  
per la campagna 2008 - Reg. CE n. 2080/05 III annualità  
Settore di attività 2 b - Miglioramento dell'impatto ambientale dell'oleicoltura  
Settore di attività 3 a - Miglioramento della qualità della produzione dell'olio d'oliva e delle olive da tavola**

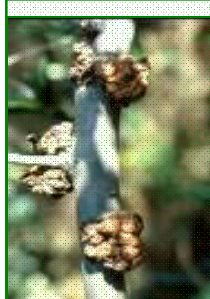
**BOLLETTINO FITOSANITARIO  
n. 11 periodo dal 25 al 31 Luglio 2008**



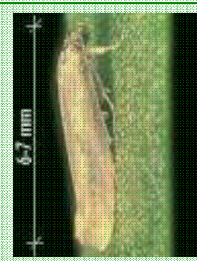
**FASE FENOLOGICA: INDURIMENTO NOCCIOLIO**

L'imprevisto peggioramento delle condizioni climatiche e la grandinata di martedì 22 Luglio hanno provocato diversi danni sugli oliveti colpiti. In questi appezzamenti **si consiglia di effettuare trattamenti con prodotti rameici (300-400 gr/hl)** per contenere i possibili danni causati dalla rogna (deperimento, defogliazione e disseccamento).  
Dai sopralluoghi effettuati dai tecnici sui campi di monitoraggio ubicati su tutta la provincia è stato rilevato, negli oliveti non irrigui, un sensibile raggrinzimento della drupa. Si consiglia, dove possibile, di effettuare un'irrigazione di soccorso.

**B O L L E T T I N O F I T O S A N I T A R I O**



**ROGNA (*Pseudomonas savastanoi*):** Si tratta di una malattia batterica molto comune causata dalla diffusione di un patogeno in grado di penetrare nei tessuti della pianta quando avvengono casi particolari di lesioni o ferite dovute a vari agenti come grandine, gelo, insetti e potature. I rami che vengono colpiti in modo massiccio si indeboliscono o disseccano, ma con forti infestazioni è la pianta intera a risentirne manifestando un deperimento generale con scarse fioriture e incomplete maturazioni delle olive.



**TIGNOLA (*Prays oleae*):** Dai rilievi effettuati con le trappole non si riscontra più la presenza di voli di adulti e dai dati rilevati sulle drupe durante la settimana si nota una riduzione significativa anche di attacco che si attesta tra il 1% e 2%.

**LINEE DI DIFESA:** È basata sulla potatura e distruzione dei rami colpiti. I tagli devono essere disinfettati con prodotti rameici. Anche le ferite provocate dalle grandinate vanno trattate con derivati del rame intervenendo tempestivamente dopo l'evento grandinigeno, avendo cura di ripetere il suddetto trattamento dopo una settimana. **I medesimi trattamenti sono efficaci anche contro l'insorgere dell'Occhio di pavone.**

**LINEE DI DIFESA:** Si consiglia tuttavia il monitoraggio degli appezzamenti al fine di poter intervenire tempestivamente. La lotta contro le larve della generazione carpo-faga va effettuata orientativamente dopo circa dieci giorni dal picco delle catture sulle trappole prima che si completi l'indurimento del nocciolo nelle drupe.

**RINCHITE (*Punteruolo dell'olivo*):** In linea con quanto rilevato nei monitoraggi precedenti, anche questa settimana si segnala la presenza del rinchite. Danni spesso molto gravi si producono quando il coleottero attacca successivamente le piccole olivine appena formate. In luglio, quando il nocciolo delle olive incomincia a indurire, il Punteruolo conficca il rostro nella polpa fino a raggiungere il nocciolo e vi depone l'uovo.

**LINEE DI DIFESA:** In questa settimana, dai rilievi effettuati su campioni di olivine, si è riscontrata ancora la presenza del parassita con danni più o meno intensi su alcuni dei campi monitorati. Si consiglia di monitorare attentamente il proprio appezzamento al fine di verificare l'entità dei danni arrecati. Qualora si rendesse necessario il trattamento è consigliabile utilizzare agrofarmaci a base di **Dimetoato** o **Fosmet**.



**OZIORRINCO:** Dai campi di osservazione dislocati su tutta la provincia di Lecce si è riscontrata la modesta presenza di *Oziorrinco*. Le aree maggiormente colpite sono quelle dove è presente la nuova vegetazione e sui nuovi impianti.

**LINEE DI DIFESA:** Si consiglia di non effettuare trattamenti chimici, ma di collocare fasci o manicotti per ostacolare la risalita del parassita dal suolo verso la chioma.



**N O T I Z I A R I O M E T E O R O L O G I C O**

**Previsioni del tempo:  
venerdì 25 Luglio 2008:**

Giornata caratterizzata da ampie schiarite. Probabili annuvolamenti in particolar modo nel pomeriggio, ove saranno possibili dei rovesci. In serata rapido miglioramento. Venti moderati da Maestrale, tendenti a ruotare da WNW o WSW sul versante ionico meridionale.

**Previsioni del tempo:  
sabato 26 Luglio 2008:**

Cielo generalmente sereno, con locali addensamenti nuvolosi nelle ore più calde. Temperature in ulteriore lieve rialzo con valori massimi attorno ai 30°. Venti moderati settentrionali, deboli da Ponente o Libeccio sul versante occidentale.

**Previsioni del tempo:  
domenica 27 Luglio 2008:**

Sul Salento residua variabilità mattutina associata ad occasionali piovvaschi, migliora rapidamente dal pomeriggio. Temperature stazionarie o in ulteriore lieve ripresa. Venti deboli o moderati tra N e NW. Mari poco mossi o mossi.

**Previsioni del tempo:  
lunedì 28 Luglio 2008:**

Nella giornata si avrà una lieve ripresa con cielo soleggiato e clima caldo. I venti moderati soffieranno da NNW con intensità di 25 Km/h. Temperature minime comprese tra 20 e 22 °C e massime comprese tra 29 e 32 °C.

**Previsioni del tempo:  
martedì 29 Luglio 2008:**

Nella giornata di martedì si avrà cielo sereno con possibili annuvolamenti. I venti saranno prevalentemente moderati e soffieranno da Nord con intensità di 22 Km/h. Temperature minime comprese tra 20 e 23 °C e massime comprese tra 29 e 33°C.

**Previsioni del tempo:  
mercoledì 30 Luglio 2008:**

Condizioni climatiche in miglioramento. Nella giornata di mercoledì si prevede cielo sereno e caldo. I venti moderati soffieranno da Nord con intensità di 17 Km/h. Temperature minime comprese tra 19 e 22 °C e massime comprese tra 29 e 33 °C.

**Previsioni del tempo:  
giovedì 31 Luglio 2008:**

Ancora cielo sereno e caldo. Venti variabili: dal versante Nord con variabilità a Grecale nel corso della mattinata. Vento di Levante nel pomeriggio che ruoterà a Ponente nel corso della serata. Temperature stazionarie.



**N.B. Non si consigliano trattamenti in quanto non sono state raggiunte le soglie di intervento. I tecnici dell'Ufficio agroambientale di Aprot sono a disposizione per una visita agronomica al fine di fornire una consulenza specializzata su eventuali trattamenti fitosanitari da eseguire. Il presente bollettino, redatto dai tecnici dell'Ufficio Qualità, vuole fornire a tutti gli olivicoltori della provincia di Lecce indicazioni e prescrizioni sui trattamenti da effettuare contro i parassiti dell'olivo. I dati utilizzati per le elaborazioni del presente bollettino sono raccolti dai tecnici Aprot che provvedono settimanalmente a monitorare il grado d'infestazione nei campi di osservazione di circa 200 aziende dislocate su tutto il territorio provinciale oggetto di assistenza tecnica diretta. Sulla base dei dati raccolti viene emesso il presente comunicato. Le indicazioni hanno una valenza di massima e non sono generalizzabili.**