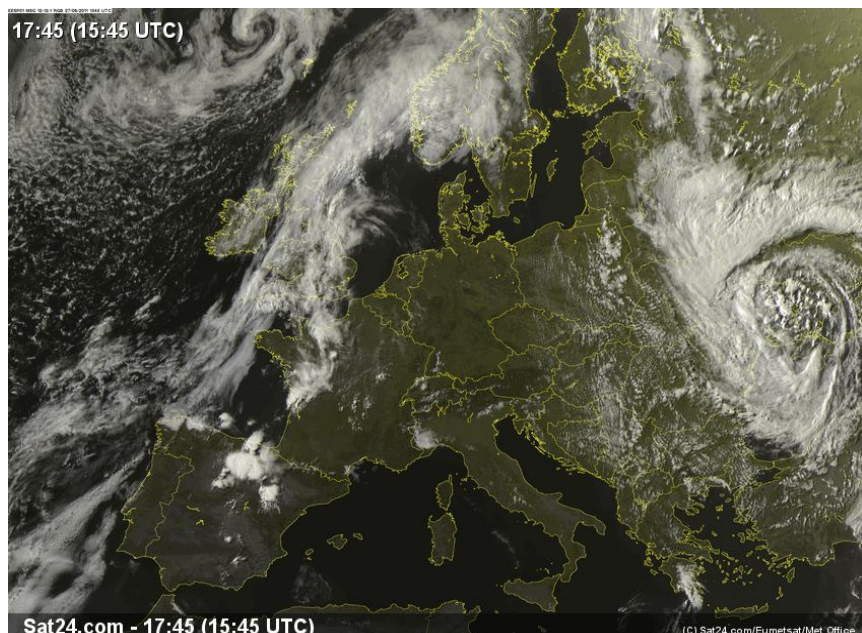


Programmi di attività delle organizzazioni di operatori del settore oleicolo per la campagna 2011 - Reg. CE n. 867/08 III annualità

Attività C) – Miglioramento della qualità della produzione dell'olio d'oliva e delle olive da tavola

Azione A) – Miglioramento delle condizioni di coltivazione, in particolare con la lotta contro la mosca delle olive, di raccolta, di consegna e di magazzinaggio delle olive prima della trasformazione e connessa assistenza tecnica

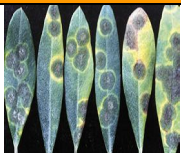




**NOTIZIARIO AGROMETEREOLOGICO
E BOLLETTINO FITOSANITARIO - OLIVO
n. 9 dal 24 al 30 giugno 2011**



ANDAMENTO CLIMATICO SETTIMANALE

LA SETTIMANA SARÀ CARATTERIZZATA DA CIELO SERENO O POCO NUVOLOSO. VENTI FORTI DAI QUADRANTI NORD, MENTRE DA GIOVEDÌ LA VENTILAZIONE SARÀ DA FORTE A MODERATA CON DIREZIONE VARIABILE. LE TEMPERATURE SARANNO STAZIONARIE TRA I 28° E I 31° CON TENDENZA ALL'AUMENTO DA GIOVEDÌ NEI VALORI MASSIMI.

FASE FENOLOGICA	SITUAZIONE FITOSANITARIA
Ingrossamento olive	Permane la presenza, in alcune zone, di patologie fungine quali: Occhio di Pavone, Cercosporiosi, Lebbra, Fumaggine. Si registra la presenza di Cocciniglia <i>Mezzo grano di pepe</i> e un forte aumento dei voli di Tignola (fase della generazione carpo-faga).

PATOLOGIA	LINEE DI DIFESA
 Occhio di Pavone (<i>Spilocaea oleagina</i>)	Tale patologia può essere controllata mediante l'utilizzo di prodotti a base di rame effettuando il trattamento nelle giornate in cui si prevede che le condizioni del tempo siano stabili (assenza di vento e cielo sereno).
 Cercosporiosi (<i>Mycocentrospora cladosporioides</i>)	La patologia fungina in esame può essere controllata mediante l'utilizzo di prodotti a base di rame effettuando il trattamento nelle giornate in cui si prevede che le condizioni del tempo siano stabili (assenza di vento e cielo sereno).
 Lebbra (<i>Colletotrichum gloeosporioides</i>)	Ove si è accertata la presenza di tale malattia fungina, si consiglia di effettuare trattamenti con prodotti a base di rame preferibilmente nelle giornate o nelle ore in cui si verificano condizioni di tempo stabile (assenza di vento e cielo sereno). Si invita a seguire scrupolosamente la determina dirigenziale n. 238/2011 del servizio regionale agricoltura della Regione Puglia (Strategie di controllo della Lebbra delle olive), pubblicata sul B.U.R.P. n. 40 del 16/03/2011.
 Tignola (<i>Prays oleae</i>)	Si consiglia di posizionare le apposite trappole a feromoni, per consentire il monitoraggio dei voli di adulti e di effettuare contemporaneamente un campionamento di olive per rilevare l'eventuale deposizione delle uova a livello del picciolo. Si suggerisce di eseguire un trattamento fitosanitario con prodotti a base di Dimetoato .
 Cocciniglia Mezzo grano di pepe (<i>Saissetia oleae</i>)	Una forte infestazione di cocciniglia <i>mezzo grano di pepe</i> comporta spesso la presenza di fumaggine sulla vegetazione. Pertanto la lotta va diretta contro la cocciniglia nel periodo estivo, alla completa schiusura delle uova. Si consiglia di effettuare un trattamento fitosanitario con prodotti a base di olio minerale estivo o con prodotti di copertura come la Deltametrina .

NOTE
<ul style="list-style-type: none"> • Per gli oliveti che nella scorsa campagna hanno subito gravi attacchi di lebbra dell'olivo, si consiglia di effettuare un trattamento con prodotti citotropici (DODINA) anche in abbinamento con prodotti a base di RAME. • Si avvisa che è obbligatorio tenere aggiornato il <i>Quaderno di Campagna</i> mediante la registrazione delle varie operazioni, con specifico riferimento ai trattamenti fitosanitari e alle concimazioni effettuati. • Si avverte che nel caso si effettuino dei trattamenti fitosanitari è necessario rispettare le dosi consigliate in etichetta, specificatamente per ciascuna coltura e il relativo agente patogeno.

Il presente bollettino, redatto dai tecnici dell'Ufficio Qualità, intende fornire agli olivicoltori della provincia di Lecce indicazioni e prescrizioni sui trattamenti da effettuare contro i parassiti dell'olivo. I dati utilizzati per le elaborazioni del bollettino sono raccolti dai tecnici Aprod che provvedono settimanalmente a monitorare il grado d'infestazione nei campi di osservazione di aziende dislocate su tutto il territorio provinciale oggetto di assistenza tecnica diretta. Le indicazioni hanno una valenza di massima e non sono generalizzabili.