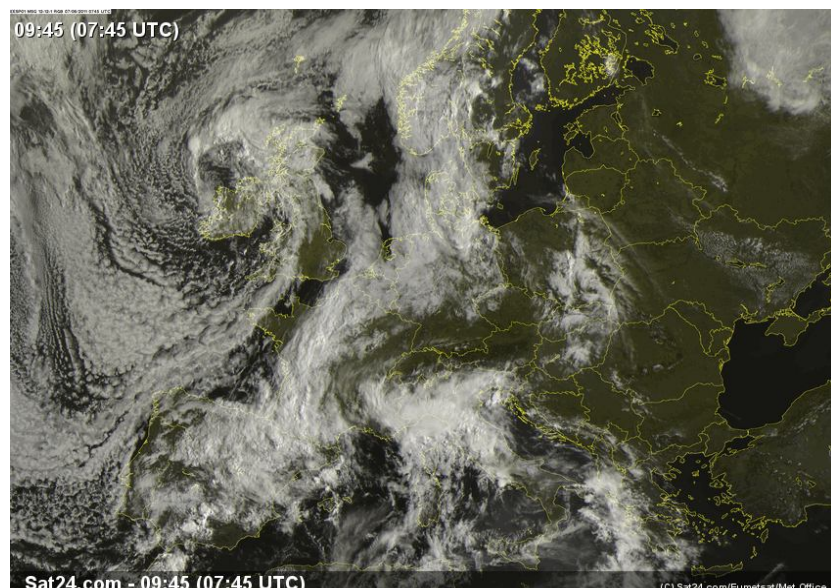


Programmi di attività delle organizzazioni di operatori del settore oleicolo per la campagna 2011 - Reg. CE n. 867/08 III annualità

Attività C) – Miglioramento della qualità della produzione dell'olio d'oliva e delle olive da tavola

Azione A) – Miglioramento delle condizioni di coltivazione, in particolare con la lotta contro la mosca delle olive, di raccolta, di consegna e di magazzinaggio delle olive prima della trasformazione e connessa assistenza tecnica.

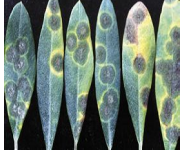




**NOTIZIARIO AGROMETEREOLOGICO
E BOLLETTINO FITOSANITARIO - OLIVO
n. 7 dal 10 al 16 giugno 2011**



ANDAMENTO CLIMATICO SETTIMANALE

LO SCENARIO METEOROLOGICO SI PRESENTA ANCORA DISCRETO CARATTERIZZATO DA UNA LIEVE VARIABILITÀ POMERIDIANA: SOLO DOMENICA 12 E MARTEDI 14 POTREBBE VERIFICARSI UN' ACCENTUAZIONE DELL'INSTABILITÀ, CON POSSIBILITÀ DI DEBOLI PIOGGE LOCALIZZATE CHE POTREBBERO ASSUMERE CARATTERE TEMPORALESCO. VENTI DEBOLI PROVENIENTI PRINCIPALMENTE DAI NORD, TEMPERATURA MEDIA IN LEGGERA DIMINUZIONE.

FASE FENOLOGICA	SITUAZIONE FITOSANITARIA
Ingrossamento olive 1° livello	Permane la presenza, in alcune zone, di patologie fungine quali: Occhio di Pavone, Cercosporiosi, Lebbra, Fumaggine. Si registra la presenza di Cocciniglia <i>Mezzo grano di pepe</i> e di Tignola (fase della generazione carpo-faga).

PATOLOGIA	LINEE DI DIFESA
 Occhio di Pavone (<i>Spilocaea oleagina</i>)	Tale patologia può essere controllata mediante l'utilizzo di prodotti a base di rame effettuando il trattamento nelle giornate in cui si prevede che le condizioni del tempo siano stabili (assenza di vento e cielo sereno).
 Cercosporiosi (<i>Mycocentrospora cladosporioides</i>)	La patologia fungina in esame può essere controllata mediante l'utilizzo di prodotti a base di rame effettuando il trattamento nelle giornate in cui si prevede che le condizioni del tempo siano stabili (assenza di vento e cielo sereno).
 Lebbra (<i>Colletotrichum gloeosporioides</i>)	Ove si è accertata la presenza di tale malattia fungina, si consiglia di effettuare trattamenti con prodotti a base di rame preferibilmente nelle giornate o nelle ore in cui si verificano condizioni di tempo stabile (assenza di vento e cielo sereno). Si invita a seguire scrupolosamente la determina dirigenziale n. 238/2011 del servizio regionale agricoltura della Regione Puglia (Strategie di controllo della Lebbra delle olive), pubblicata sul B.U.R.P. n. 40 del 16/03/2011
 Tignola (<i>Prays oleae</i>)	Si consiglia di posizionare le apposite trappole a feromoni, per consentire il monitoraggio dei voli di adulti e di effettuare contemporaneamente un campionamento di olive per rilevare l'eventuale deposizione delle uova a livello del picciolo.
 Cocciniglia Mezzo grano di pepe (<i>Saissetia oleae</i>)	Una forte infestazione di cocciniglia <i>mezzo grano di pepe</i> comporta spesso la presenza di fumaggine sulla vegetazione. Pertanto la lotta va diretta contro la cocciniglia nel periodo estivo, alla completa schiusura delle uova.

NOTE
<ul style="list-style-type: none"> • Per gli oliveti che nella scorsa campagna hanno subito gravi attacchi di lebbra dell'olivo, si suggerisce di eseguire un trattamento con prodotti citotropici (DODINA) anche in abbinamento con prodotti a base di RAME. • In presenza di erbe infestanti negli oliveti, si consiglia di provvedere alla loro eliminazione mediante mezzi meccanici o chimici; • Si avvisa che è obbligatorio tenere aggiornato il Quaderno di Campagna mediante la registrazione delle varie operazioni, con specifico riferimento ai trattamenti fitosanitari e alle concimazioni effettuati. • Inoltre si ricorda che è necessario richiedere e conservare le fatture di acquisto dei vari prodotti fitosanitari; se l'acquisto avviene mediante scontrino fiscale, è necessario richiedere il D.D.T. (documento di trasporto) da cui si evinca la tipologia di prodotto fitosanitario acquistato. Per i prodotti classificati è necessario richiedere il Modulo di Acquisto.

Il presente bollettino, redatto dai tecnici dell'Ufficio Qualità, intende fornire agli olivicoltori della provincia di Lecce indicazioni e prescrizioni sui trattamenti da effettuare contro i parassiti dell'olivo. I dati utilizzati per le elaborazioni del bollettino sono raccolti dai tecnici Aproz che provvedono settimanalmente a monitorare il grado d'infestazione nei campi di osservazione di aziende dislocate su tutto il territorio provinciale oggetto di assistenza tecnica diretta. Le indicazioni hanno una valenza di massima e non sono generalizzabili.