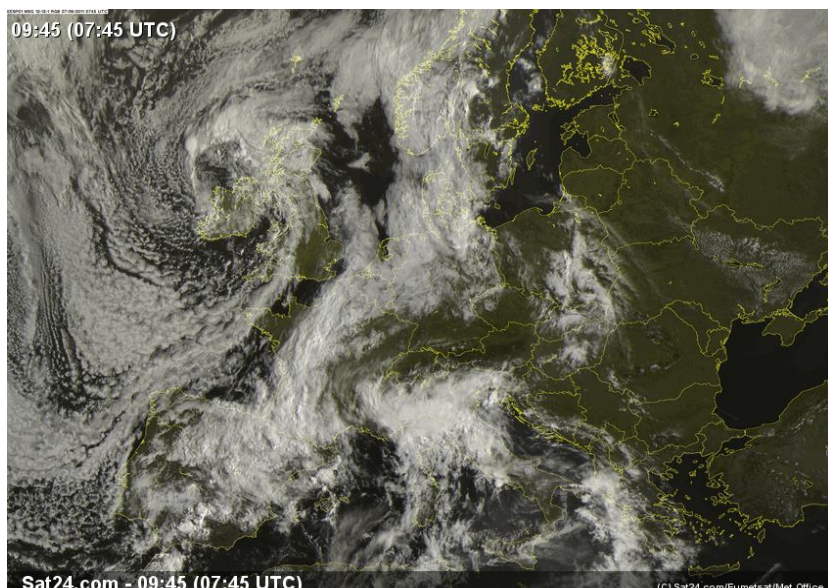


Programmi di attività delle organizzazioni di operatori del settore oleicolo per la campagna 2011 - Reg. CE n. 867/08 III annualità

Attività C) – Miglioramento della qualità della produzione dell'olio d'oliva e delle olive da tavola

Azione A) – Miglioramento delle condizioni di coltivazione, in particolare con la lotta contro la mosca delle olive, di raccolta, di consegna e di magazzinaggio delle olive prima della trasformazione e connessa assistenza tecnica.

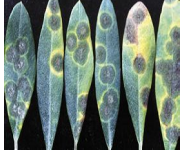




**NOTIZIARIO AGROMETEREOLOGICO
E BOLLETTINO FITOSANITARIO - OLIVO
n. 6 dal 3 al 9 giugno 2011**



ANDAMENTO CLIMATICO SETTIMANALE

POCO NUVOLOSO – VARIABLE, CON POSSIBILITÀ DI DEBOLI PIOGGE A INIZIO E METÀ SETTIMANA. VENTI DEBOLI PROVENIENTI PRINCIPALMENTE DAI QUADRANTI MERIDIONALI FINO A METÀ SETTIMANA, SUCCESSIVAMENTE DAI QUADRANTI NORD, TEMPERATURA MEDIA IN LEGGERO AUMENTO.

FASE FENOLOGICA	SITUAZIONE FITOSANITARIA
Allegagione- Ingrossamento olivine	Permane la presenza, in alcune zone, di patologie fungine quali: Occhio di Pavone, Cercosporiosi, Lebbra, Fumaggine. Si registra la presenza di Cocciniglia <i>Mezzo grano di pepe</i> e di Tignola (ultima fase della generazione fillofaga).

PATOLOGIA	LINEE DI DIFESA
 Occhio di Pavone (<i>Spilocaea oleagina</i>)	Tale patologia può essere controllata mediante l'utilizzo di prodotti a base di rame effettuando il trattamento nelle giornate in cui si prevede che le condizioni del tempo siano stabili (assenza di vento e cielo sereno).
 Cercosporiosi (<i>Mycocentrospora cladosporioides</i>)	La patologia fungina in esame può essere controllata mediante l'utilizzo di prodotti a base di rame effettuando il trattamento nelle giornate in cui si prevede che le condizioni del tempo siano stabili (assenza di vento e cielo sereno).
 Lebbra (<i>Colletotrichum gloeosporioides</i>)	Ove si è accertata la presenza di tale malattia fungina, si consiglia di effettuare trattamenti con prodotti a base di rame preferibilmente nelle giornate o nelle ore in cui si verificano condizioni di tempo stabile (assenza di vento e cielo sereno).
 Tignola (<i>Prays oleae</i>)	Negli oliveti dove la fase di fioritura è conclusa, si suggerisce di posizionare le apposite trappole a feromoni, per consentire il monitoraggio dei voli di adulti.
 Cocciniglia Mezzo grano di pepe (<i>Saissetia oleae</i>)	Una forte infestazione di cocciniglia <i>mezzo grano di pepe</i> comporta spesso la presenza di fumaggine sulla vegetazione. Pertanto la lotta va diretta contro la cocciniglia nel periodo estivo, alla completa schiusura delle uova.

NOTE
<ul style="list-style-type: none"> • Per gli oliveti che nella scorsa campagna hanno subito gravi attacchi di lebbra dell'olivo, si suggerisce di eseguire un trattamento con prodotti citotropici (DODINA) anche in abbinamento con prodotti a base di RAME. • In presenza di erbe infestanti negli oliveti, si consiglia di provvedere alla loro eliminazione mediante mezzi meccanici o chimici. • È obbligatorio tenere aggiornato il Quaderno di Campagna mediante la registrazione delle varie operazioni, con specifico riferimento ai trattamenti fitosanitari e alle concimazioni effettuati. • Si ricorda che è necessario richiedere e conservare le fatture di acquisto dei vari prodotti fitosanitari; se l'acquisto avviene mediante scontrino fiscale, è necessario richiedere il D.D.T. (documento di trasporto) da cui si evinca la tipologia di prodotto fitosanitario acquistato. Per i prodotti classificati è necessario richiedere il Modulo di Acquisto.

Il presente bollettino, redatto dai tecnici dell'Ufficio Qualità, intende fornire agli olivicoltori della provincia di Lecce indicazioni e prescrizioni sui trattamenti da effettuare contro i parassiti dell'olivo. I dati utilizzati per le elaborazioni del bollettino sono raccolti dai tecnici Aprot che provvedono settimanalmente a monitorare il grado d'infestazione nei campi di osservazione di aziende dislocate su tutto il territorio provinciale oggetto di assistenza tecnica diretta. Le indicazioni hanno una valenza di massima e non sono generalizzabili.