

Il presente bollettino, redatto dai tecnici dell'Ufficio Qualità, intende fornire agli olivicoltori della provincia di Lecce indicazioni e prescrizioni sui trattamenti da effettuare contro i parassiti dell'olivo. I dati utilizzati per le elaborazioni del bollettino sono raccolti dai tecnici APROL che provvedono settimanalmente a monitorare il grado d'infestazione nei campi di osservazione di aziende dislocate su tutto il territorio provinciale oggetto di assistenza tecnica diretta.



Organizzazione di Produttori Olivicoli - Segreteria Servizio Assistenza Tecnica - Ufficio Qualità  
Via M. Bernardini, 11/23 - 73100 LECCE - Tel. 0832/280209  
fax 280228 - E-mail: assistenzatecnica@aprol.it

CAMPAGNA FINANZIATA CON IL CONTRIBUTO DELLA COMUNITA' EUROPEA E DELL'ITALIA



Programmi di attività delle Organizzazioni di operatori del settore oleicolo per la campagna 2011 - Reg. CE n. 867/08 III annualità

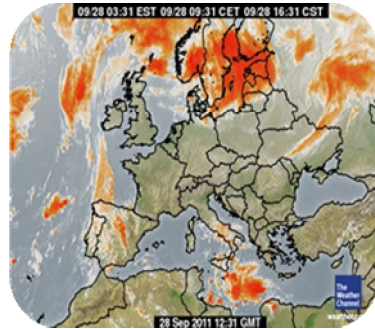
Attività C) Miglioramento della qualità della produzione dell'olio d'oliva e delle olive da tavola

Azione A) - Miglioramento delle condizioni di coltivazione, in particolare con la lotta contro la mosca delle olive, di raccolta, di consegna e di magazzinaggio delle olive prima della trasformazione e connessa assistenza tecnica

### NOTIZIARIO AGRO-METEOROLOGICO E BOLLETTINO FITOSANITARIO N. 23 VALIDO DAL 30 SETTEMBRE AL 9 OTTOBRE 2011

#### ANDAMENTO CLIMATICO SETTIMANALE

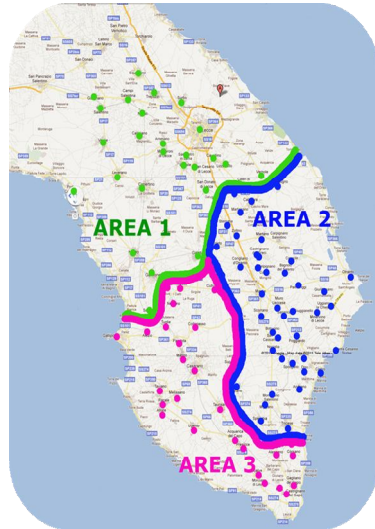
L'anticiclone europeo continua ad influenzare il tempo sul vecchio continente e nel week-end raggiungerà l'apice della sua fase. Nel corso della prossima settimana, però, verrà sospinto verso l'Atlantico aprendo le porte ad un definitivo innesco autunnale. Il TEMPO sul nostro territorio sarà ancora all'insegna del sole, con locali annuvolamenti pomeridiani che potranno risultare più consistenti domenica quando ci potrà essere qualche sporadico fenomeno piovoso. Il VENTO soffierà dai quadranti settentrionali e non sono da escludere temporanei rinforzi. TEMPERATURE nelle medie del periodo o lievemente più elevate. ([www.supermeteo.com](http://www.supermeteo.com))



**AREA N. 1:** Arnesano, Campi Salentina, Carmiano, Cavallino, Copertino, Galatina, Galatone, Guagnano, Lecce, Lequile, Leverano, Lizzanello, Monteroni di Lecce, Nardò, Novoli, Porto Cesareo, Salice Salentino, San Cesario di Lecce, San Donato di Lecce, Sannicola, San Pietro in Lama, Squinzano, Surbo, Trepuzzi, Veglie, Vernole.

**AREA N. 2:** Andrano, Botrugno, Bagnolo del Salento, Calimera, Cannole, Caprarica di Lecce, Carpignano Salentino, Castri di Lecce, Castrignano dei Greci, Castro, Corigliano d'Otranto, Corsi, Diso, Giuggianello, Giurdignano, Maglie, Martignano, Martano, Melendugno, Melpignano, Miggiano, Minervino di Lecce, Montesano Salentino, Muro Leccese, Nociglia, Ortelle, Otranto, Palmariggi, Poggiardo, Ruffano, Sanarica, San Cassiano, Santa Cesarea Terme, Scorrano, Soleto, Specchia, Spongano, Sternatia, Surano, Tricase, Uggiano la Chiesa, Zollino.

**AREA N. 3:** Acquarica del Capo, Alessano, Alezio, Alliste, Aradeo, Casarano, Castrignano del Capo, Collepasso, Corsano, Cutrofiano, Gagliano del Capo, Gallipoli, Matino, Melissano, Morciano di Leuca, Neviano, Parabita, Patù, Presicce, Racale, Salve, Seclì, Supersano, Taviano, Taurisano, Tiggiano, Tuglie, Ugento.



#### Situazione Fitosanitaria



Permane la presenza, in alcune zone, di patologie fungine quali: Occhio di Pavone, Cercosporiosi, Fumaggine e **Lebbra**. Continua la fuoriuscita delle neanidi di **Cocciniglia Mezzo grano di pepe**. Negli oliveti a drupa grossa di tutta la provincia continuano le catture di adulti della **Mosca dell'olivo** (*Bactrocera oleae*) e il rilevamento di larve all'interno delle drupe, con valori superiori al 10 % in prossimità delle coste, negli oliveti irrigui e nelle aree in cui si sono verificate piogge (in particolare nelle aree 2 e 3). Si rilevano anche attacchi di Margaronia (*Palpita unionalis*).

#### Consigli fitosanitari

#### Note

**Ai fini di una ottimale difesa degli oliveti, si consiglia di prestare particolare attenzione nel mese di settembre, in quanto la concomitanza dei fattori climatici e di sviluppo delle drupe è tale da favorire la diffusione della mosca dell'olivo.** Per impostare una corretta difesa integrata, è importante adottare razionali sistemi di monitoraggio che consentano di valutare adeguatamente la condizione fitosanitaria delle coltivazioni; promuoverne la difesa attraverso metodi biologici, biotecnologici, fisici e agronomici IN ALTERNATIVA alla lotta chimica; razionalizzare la distribuzione dei prodotti fitosanitari; definire i volumi d'acqua da utilizzare nei trattamenti e controllare il collaudo e la taratura delle attrezzature.

- Per gli oliveti che nella scorsa campagna hanno subito gravi attacchi di lebbra dell'olivo, si consiglia di seguire scrupolosamente la Determina Dirigenziale n. 238/2011 del servizio regionale agricoltura della Regione Puglia (Strategie di controllo della Lebbra delle olive), pubblicata sul B.U.R.P. n. 40 del 16/03/2011.
- Si avvisa che è obbligatorio tenere aggiornato il **Quaderno di Campagna** mediante la registrazione delle operazioni colturali effettuate.

PATOLOGIE E LINEE DI DIFESA



Adulto



Larva di III età



Pupario



#### Margaronia (*Palpita unionalis*)

La Margaronia in questo stadio fenologico si manifesta con la formazione di un bozzolo sericeo sulla parte apicale del germoglio, erodendo la lamina inferiore delle foglie, con la formazione delle caratteristiche "rosure". Un forte attacco di Margaronia può causare gravi danni sulle giovani piante. Pertanto, si consiglia di trattare quest'ultime con prodotti a base di **Dimetoato** o **Fosmet**. In genere sono sufficienti i trattamenti utilizzati per il controllo della mosca.



#### Cocciniglia mezzo grano di pepe (*Saissetia oleae*)

Una forte infestazione di cocciniglia "mezzo grano di pepe" comporta spesso la presenza di fumaggine sulla vegetazione. Pertanto la lotta va diretta contro la cocciniglia nel periodo estivo, alla completa schiusura delle uova, che avviene in questo periodo, con la comparsa delle neanidi. Si consiglia di effettuare un trattamento fitosanitario con prodotti a base di olio minerale estivo (bianco), **Dimetoato** o **Fosmet**.



#### Lebbra (*Colletotrichum gloeosporioides; C. acutatum*)

La Lebbra è una malattia causata dal fungo *Colletotrichum gloeosporioides* e *C. acutatum* che colpisce rametti, foglie e frutti. Quest'ultimi presentano macchie rotondeggianti di varia ampiezza che col tempo si estendono fino a portare il frutto a mummificazione.

Gli attacchi possono verificarsi durante tutto l'anno e si consiglia di **PRESTARE PARTICOLARE ATTENZIONE IN QUESTO PERIODO IN CUI GLI ABBASSAMENTI DI TEMPERATURA E L'AUMENTO DELL'UMIDITA' PROMUOVONO FORTI INFESTAZIONI.**

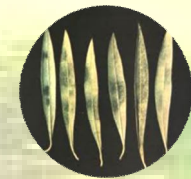
Le olive colpite tendono a cascolare e le piante subiscono gravi defogliazioni e seccume dei rami.

Ove si è accertata la presenza di tale malattia fungina, si consiglia di effettuare trattamenti con prodotti a base di **rame** a partire dalla fine di settembre sino ai primi di novembre, ponendo molta attenzione a rispettare il periodo di carenza. Sui campi pilota testati con prodotti induttori di resistenza (KENDAL TE), sono stati riscontrati apprezzabili risultati positivi contro questa patologia.



#### Occhio di Pavone (*Spilocaea oleagina*)

Tale patologia non ha trattamenti specifici, ovvero può essere controllata mediante l'utilizzo di prodotti a base di **rame**, effettuando i trattamenti per il controllo delle altre malattie fungine.



#### Cercosporiosi (*Mycocentrospora cladosporioides*)

Si controlla mediante l'utilizzo di prodotti a base di **rame** effettuando il trattamento nelle giornate in cui si prevede che le condizioni del tempo siano stabili (assenza di vento e cielo sereno).