

Programmi di attività delle organizzazioni di operatori del settore oleicolo per la campagna 2009 - Reg. CE n. 867/08 I annualità

Attività C) – Miglioramento della qualità della produzione dell'olio d'oliva e delle olive da tavola

Azione A) – Miglioramento delle condizioni di coltivazione, in particolare con la lotta contro la mosca delle olive, di raccolta, di consegna e di magazzinaggio delle olive prima della trasformazione e connessa assistenza tecnica

**BOLLETTINO FITOSANITARIO
NOTIZIARIO AGROMETEREOLOGICO
n. 20 dall'11 al 17 settembre 2009**

FASE FENOLOGICA



INGROSSAMENTO DRUPE



INTERVENTI COLTURALI – TRATTAMENTI:

L'abbassamento delle temperature ha ridotto lo stato di sofferenza delle piante negli oliveti non irrigati, anche se le drupe manifestano comunque un evidente raggrinzimento. Si consiglia, pertanto, ove possibile, di intervenire con l'irrigazione di soccorso, di eseguire il controllo delle erbe infestanti, se presenti, utilizzando idonee attrezzature quali trinciatura, decespugliatori, ecc. e di procedere alla pulizia del pedale delle piante dai polloni e all'asportazione dei succhioni dalle branche degli alberi di olivo. **Si consiglia di verificare attentamente le condizioni meteo prima di effettuare i trattamenti, al fine di ottenerne la migliore efficacia.**

SITUAZIONE FITOSANITARIA: Mosca, Oziorrinco, Cocciniglia, Cercosporiosi, Occhio di Pavone.

INFORMAZIONI METEO



Venerdì (11 Settembre 2009):

Cielo con nubi sparse.
Temperatura in lieve aumento.
Venti moderati dai quadranti settentrionali.

Sabato (12 Settembre 2009):

Cielo con piogge e schiarite.
Temperatura stazionaria.
Venti moderati dai quadranti settentrionali.

Domenica (13 Settembre 2009):

Cielo poco nuvoloso con piogge e schiarite.
Temperatura in diminuzione.
Venti deboli variabili.

Lunedì (14 Settembre 2009):

Cielo con nubi sparse, piogge e schiarite.
Temperatura in aumento.
Venti moderati da sud.

Martedì (15 Settembre 2009):

Cielo con nubi sparse, piogge e schiarite.
Temperatura in diminuzione.
Venti moderati dai quadranti meridionali.

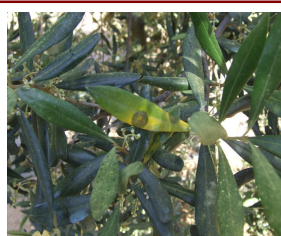
Mercoledì (16 Settembre 2009):

Cielo nuvoloso con possibili temporali.
Temperatura in aumento.
Venti da deboli a moderati dai quadranti meridionali.

Giovedì (17 Settembre 2009):

Cielo nuvoloso con piogge e schiarite.
Temperatura in diminuzione.
Venti moderati dai quadranti meridionali.

PROGRAMMA DI DIFESA



OCCHIO DI PAVONE (*Spilocaea oleagina*): sulla pagina superiore delle foglie si notano macchie di colore bruno fuliginoso che si estendono e si scuriscono. Durante l'estate si circondano di un alone giallo intenso (come occhi sulle piume del pavone, da cui il nome). Sulle parti più tenere del germoglio appaiono delle lesioni come sulle foglie, invece sui frutti, prossimi alla maturazione, si manifestano come tacche brunastre di pochi millimetri.

LINEE DI DIFESA: sulla vegetazione delle piante monitorate sono state riscontrate infestazioni di occhio di pavone con intensità variabile, legata alla giacitura, all'esposizione e al sesto d'impianto dell'oliveto. I sintomi di questa micosi si manifestano, in fase avanzata, con le tipiche macchie di colore giallo rossiccio. Si consiglia, pertanto, di eseguire il trattamento, laddove fosse necessario, con prodotti a base di rame, avendo cura di bagnare bene la superficie fogliare.

CERCOSPORIOSI O PIOMBATURA (*Mycocentrospora cladosporioides*): la presenza del patogeno si evidenzia a carico della vegetazione più vecchia e con una generalizzata caduta delle foglie, specie negli oliveti dove in autunno e in primavera non sono stati eseguiti i trattamenti con il rame.

LINEE DI DIFESA: valgono le stesse considerazioni riportate per la lotta all'occhio di pavone.



MOSCA (*Bactrocera oleae*): la mosca dell'olivo compie il suo ciclo biologico in 23 giorni circa. In un anno può sviluppare anche 6-7 generazioni, delle quali 2-3 più dannose, da settembre a novembre, sulle olive da olio. La sua attività biologica inizia sulle olive di nuova produzione. Si assiste ad una generazione che colpisce da agosto a settembre per continuare con successive generazioni fino a novembre, se le condizioni climatiche sono favorevoli.

LINEE DI DIFESA: durante questa settimana si è registrato un ulteriore lieve aumento del numero di catture sulle trappole utilizzate per il monitoraggio della popolazione di questo dittero: catture medie pari a 10/15.

Gli esami effettuati sui campioni di olive prelevate presso le aziende oggetto di assistenza tecnica hanno evidenziato i seguenti dati di infestazione attiva:

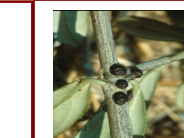
- ✓ Negli oliveti a drupa grossa irrigati dove non si è provveduto ad effettuare il trattamento fitosanitario sono stati raggiunti valori percentuali di attacco superiori alla soglia del 10% (15-18%). Pertanto, in tali casi, si consiglia di effettuare il trattamento.
- ✓ Negli oliveti a drupa piccola irrigati, limitrofi alle aree marine, si è riscontrato un livello di attacco medio pari al 3-5%, ancora inferiore alla soglia di intervento (10%). Pertanto in questi appezzamenti non si consiglia il trattamento, ma si raccomanda il monitoraggio del proprio oliveto.
- ✓ Negli oliveti a drupa piccola non irrigati il livello di attacco si è attestato tra il 2-3%. Pertanto in tali appezzamenti non si consiglia di effettuare il trattamento.

In ogni caso, prima di procedere al trattamento insetticida, si consiglia di verificare attentamente il grado di infestazione attiva.



COCCINIGLIA (*Saissetia oleae*): la presenza delle forme giovanili di cocciniglia sulle foglie e sui rametti delle piante è al di sotto dei livelli di guardia (2-3 neanidi/foglia). Solo in alcuni oliveti, in cui la vegetazione risulta particolarmente fitta, sono state rilevate percentuali di attacco prossime alla soglia di intervento (soglia di 5 neanidi per foglia).

LINEE DI DIFESA: non si consigliano trattamenti chimici specifici contro la cocciniglia mezzo grano di pepe.



OZIORRINCO (*Otiorrhynchus cribricollis*): sul territorio della provincia è stata rilevata la presenza di questo insetto che provoca gravi danni a carico di foglie e gemme degli alberi, specie di giovane età.

LINEE DI DIFESA: è opportuno provvedere alla collocazione di fasce di fibra acrilica intorno al tronco, tutori, tiranti dei tubi di impianti irrigui, ecc.; è bene, inoltre, eliminare le eventuali erbe infestanti intorno al tronco al fine di isolare completamente la chioma e impedire così che l'insetto la raggiunga.

Il presente bollettino, redatto dai tecnici dell'Ufficio Coordinamento Tecnico, vuole fornire a tutti gli olivicoltori della provincia di Lecce indicazioni e prescrizioni sui trattamenti da effettuare contro i parassiti dell'olivo. I dati utilizzati per la elaborazione del presente bollettino sono raccolti dai tecnici Apról che provvedono settimanalmente a monitorare il grado d'infestazione nei campi di osservazione di circa 200 aziende dislocate su tutto il territorio provinciale oggetto di assistenza tecnica diretta. Le indicazioni hanno una valenza di massima e non sono generalizzabili.

L'Ufficio Coordinamento Tecnico è a disposizione per effettuare visite aziendali per la verifica dello stato fitosanitario degli oliveti e per fornire consigli su eventuali linee di difesa. Presso il centro di analisi di Cutrofiano (Cantina e Oleificio Cooperativo di Cutrofiano - via Aradeo) si effettuano analisi su campioni di drupe portati direttamente dai soci secondo un calendario di attività di assistenza tecnica presente in sede.