

Programmi di attività delle Organizzazioni di operatori del settore oleicolo
 per la campagna 2011 - Reg. CE n. 867/08 III annualità

Attività C) Miglioramento della qualità della produzione dell'olio d'oliva e delle olive da tavola

Azione A) - Miglioramento delle condizioni di coltivazione, in particolare con la lotta contro la mosca delle olive, di raccolta, di consegna e di magazzinaggio delle olive prima della trasformazione e connessa assistenza tecnica

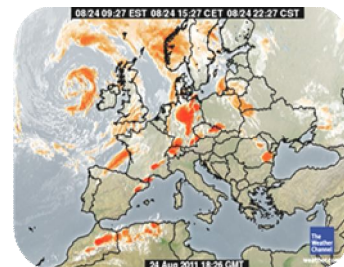
NOTIZIARIO AGRO-METEOROLOGICO E BOLLETTINO FITOSANITARIO N. 18 VALIDO DAL 26 AGOSTO AL 1° SETTEMBRE 2011

ANDAMENTO CLIMATICO SETTIMANALE

Per tutta la settimana permarrà il sole, con caldo intenso su tutto il Paese. Qualche debole passaggio instabile sugli estremi settori settentrionali alpini da venerdì. Da fine mese e per i primi di Settembre sono attese correnti più fresche da Nord, caldo in attenuazione e via via anche più instabile.

Il VENTO soffierà debolmente dai quadranti settentrionali con locali rinforzi da Nord - Nord/ovest.

LE TEMPERATURE mediamente comprese ovunque tra 30°-35° con punte di 36/38°

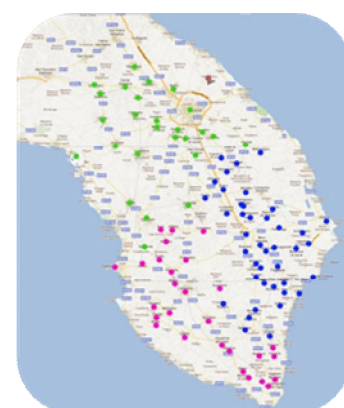


AREE DI INTERVENTO

AREA N. 1: Arnesano, Campi Salentina, Carmiano, Cavallino, Copertino, Galatina, Galatone, Guagnano, Lecce, Lequile, Leverano, Lizzanello, Monteroni di Lecce, Nardo, Novoli, Porto Cesareo, Salice Salentino, San Cesario di Lecce, San Donato di Lecce, Sannicola, San Pietro in Lama, Squinzano, Surbo, Trepuzzi, Veglie, Vernole.

AREA N. 2: Andrano, Botrugno, Bagnolo del Salento, Calimera, Cannole, Caprarica di Lecce, Carpignano Salentino, Castrì di Lecce, Castrignano dei Greci, Castro, Corigliano d'Otranto, Corsi, Diso, Giuggianello, Giurdignano, Maglie, Martignano, Martano, Melendugno, Melpignano, Miggiano, Minervino di Lecce, Montesano Salentino, Muro Leccese, Nociglia, Ortelle, Otranto, Palmariaggi, Poggiardo, Ruffano, Sanarica, San Cassiano, Santa Cesarea Terme, Scorrano, Soleto, Specchia, Spongano, Sternatia, Surano, Tricase, Uggiano la Chiesa, Zollino.

AREA N. 3: Acquarica del Capo, Alessano, Alezio, Alliste, Aradeo, Casarano, Castrignano del Capo, Collepardo, Corsano, Cutrofiano, Gagliano del Capo, Gallipoli, Martino, Melissano, Morciano di Leuca, Neviano, Parabita, Patù, Presicce, Racale, Salve, Seclì, Supersano, Taviano, Taurisano, Tiggiano, Tuglie, Ugento.



 **Fase fenologica dell'Olivo:** Ingrossamento delle drupe - Il stadio 

Situazione Fitosanitaria

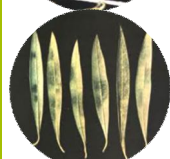
Permane la presenza, in alcune zone, di patologie fungine quali: Occhio di Pavone, Cercosporiosi, Fumaggine e lebbra. Continua la fuoriuscita delle neanidi di **Cocciniglia Mezzo grano di pepe**. Negli oliveti a drupa grossa di tutta la provincia continuano le catture di adulti della **Mosca dell'olivo** (*Bactrocera oleae*), con valori superiori al 10 % in prossimità delle coste e negli oliveti irrigui. Continuano gli attacchi di **Margaronia** (*Palpita unionalis*).

PATOLOGIE E LINEE DI DIFESA



Occhio di Pavone (*Spilocaea oleagina*)

Tale patologia non ha trattamenti specifici, ovvero può essere controllata mediante l'utilizzo di prodotti a base di rame, effettuando i trattamenti per il controllo delle altre malattie fungine.



Cercosporiosi (*Mycocentrospora cladosporioides*)

Si controlla mediante l'utilizzo di prodotti a base di rame effettuando il trattamento nelle giornate in cui si prevede che le condizioni del tempo siano stabili (assenza di vento e cielo sereno).



Lebbra (*Colletotrichum gloeosporioides; C. acutatum*)

Ove si è accertata la presenza di tale malattia fungina, si consiglia di effettuare trattamenti con prodotti a base di rame a partire dalla fine di settembre sino ai primi di novembre, ponendo molta attenzione a rispettare il periodo di carenza.



Mosca (*Bactrocera Oleae*)

Si consiglia il monitoraggio dei voli con trappole a feromoni per il controllo degli adulti e un campionamento di olive per rilevarne l'ovo-deposizione. **Si raccomanda di NON EFFETTUARE trattamenti in maniera indiscriminata, ma solo quando la soglia di infestazione abbia superato il 10% per le olive da olio e il 5% per quelle da tavola. Visionare attentamente gli oliveti a drupa grossa, specie in prossimità della costa e negli oliveti irrigui; nel caso fosse necessario, intervenire con prodotti a base di dimetoato, fosmet. A partire dal 25/01/2011 è stato ammesso l'utilizzo di Nuprid Supreme SC (Imidacloprid) per un trattamento annuo al massimo, anche su oliveti con metodo di produzione biologica.** Per qualsiasi prodotto fitosanitario utilizzato attenersi alle indicazioni riportate in etichetta ed alle dosi indicate.



Margaronia (*Palpita unionalis*)

La Margaronia in questo stadio fenologico si manifesta con la formazione di un bozzolo sericeo sulla parte apicale del germoglio, erodendo la lamina inferiore delle foglie, con la formazione delle caratteristiche "rosure". Un forte attacco di Margaronia può causare gravi danni sulle giovani piante. Pertanto, si consiglia di trattare quest'ultime con prodotti a base di **Dimetoato** o **Fosmet**. In genere sono sufficienti i trattamenti utilizzati per il controllo della mosca.



Cocciniglia Mezzo grano di pepe (*Saissetia oleae*)

Una forte infestazione di cocciniglia "mezzo grano di pepe" comporta spesso la presenza di fumaggine sulla vegetazione. Pertanto la lotta va diretta contro la cocciniglia nel periodo estivo, alla completa schiusura delle uova, che avviene in questo periodo con la comparsa delle neanidi. Si consiglia di effettuare un trattamento fitosanitario con prodotti a base di **olio minerale estivo (bianco)**, **Dimetoato** o **Fosmet**.

Consigli fitosanitari

Al fine di impostare una corretta difesa integrata, è importante adottare razionali sistemi di monitoraggio che consentano di valutare adeguatamente la condizione fitosanitaria delle coltivazioni; promuoverne la difesa attraverso metodi biologici, biotecnologici, fisici e agronomici **IN ALTERNATIVA** alla lotta chimica; razionalizzare la distribuzione dei prodotti fitosanitari; definire i volumi d'acqua da utilizzare nei trattamenti e controllare il collaudo e la taratura delle attrezzature.

Note

- Per gli oliveti che nella scorsa campagna hanno subito gravi attacchi di lebbra dell'olivo, si consiglia di seguire scrupolosamente la Determinazione Dirigenziale n. 238/2011 del servizio regionale agricoltura della Regione Puglia (Strategie di controllo della Lebbra delle olive), pubblicata sul B.U.R.P. n. 40 del 16/03/2011.
- Si avvisa che è obbligatorio tenere aggiornato il **Quaderno di Campagna** mediante la registrazione delle operazioni colturali effettuate.